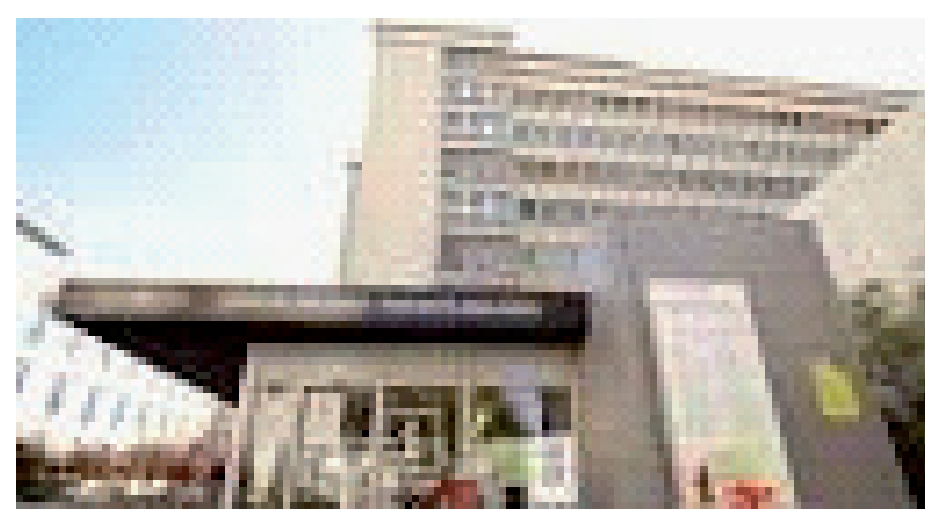


TRANSITION VERS L'ÂGE ADULTE DES PATIENTS ATTEINTS D'UNE MALADIE RÉNALE HÉRÉDITAIRES

L'expérience du centre de référence des maladies Rénales Héréditaires de l'Enfant et de l'Adulte (MARHEA) à l'hôpital universitaire Necker-Enfants malades dans la transition enfants / adultes.

Facilitée par

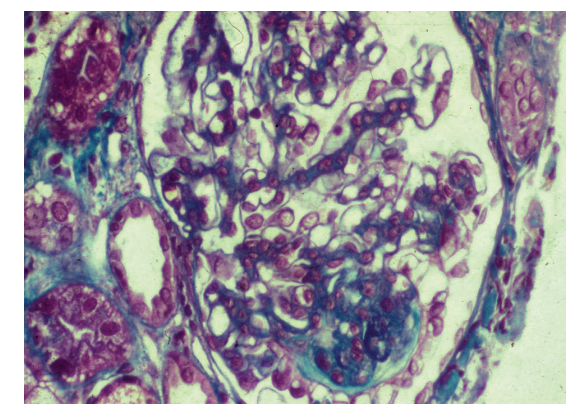
1 La présence des services de néphrologie pédiatrique et adulte sur le même site



2 Une histoire commune ancienne



3 Des réunions conjointes (Anatomopathologie, Génétique...) très régulières



Points clés

- Des consultations communes depuis 15 ans
- Environ 40 patients transférés chaque année
- Études de recherche clinique communes
- Bases de données commune
- Projets en cours d'éducation thérapeutique sur la transition enfant-adulte en transplantation et en dialyse

Objectifs

- Diminuer le risque de perte de greffon (20 à 30% dans les 3 ans qui suivent le transfert dans la littérature) par rupture d'adhésion thérapeutique
- Bénéficier de thérapies innovantes
- Autonomie, insertion socio-professionnelle
- Sexualité, contraception

Organisation



Centre MARHEA - Hôpital universitaire Necker-Enfants malades
149 rue de Sèvres- 75743 Paris Cedex 15
Téléphone : 01 44 49 43 82 Fax : 01 44 49 44 60
centre.marhea@nck.aphp.fr - www.soc-nephrologie.org/marhea

